

Bipacksedel: Information till användaren

## Yasmin

0,03 mg/3 mg, filmdragerade tabletter  
etinylestradiol/drospirenon

### **Läs noga igenom denna bipacksedel innan du börjar använda detta läkemedel. Den innehåller information som är viktig för dig.**

- Spara denna information, du kan behöva läsa den igen.
- Om du har ytterligare frågor vänd dig till läkare, barnmorska eller apotekspersonal.
- Detta läkemedel har ordinerats enbart åt dig. Ge det inte till andra. Det kan skada dem, även om de uppvisar sjukdomstecken som liknar dina.
- Om du får biverkningar, tala med läkare, barnmorska eller apotekspersonal. Detta gäller även eventuella biverkningar som inte nämnts i denna information. Se avsnitt 4.

Viktig information om kombinerade hormonella preventivmedel:

- *De är en av de mest pålitliga preventivmetoder som finns om de används korrekt*
- *Risken för en blodpropp i vener eller artärer ökar något, speciellt under det första året eller när kombinerade hormonella preventivmedel börjar användas igen efter ett uppehåll på 4 veckor eller längre*
- *Var uppmärksam och kontakta läkare om du tror att du har symtom på en blodpropp (se avsnitt 2 "Blodproppar").*

I denna bipacksedel finner du information om:

1. Vad Yasmin är och vad det används för
2. Vad du behöver veta innan du använder Yasmin
3. Hur du använder Yasmin
4. Eventuella biverkningar
5. Hur Yasmin ska förvaras
6. Förpackningens innehåll och övriga upplysningar

## **1. Vad Yasmin är och vad det används för**

- Yasmin är ett p-piller och används för att förhindra graviditet.
- Varje filmdragerad tablett innehåller en liten mängd av två olika kvinnliga könshormoner; drospirenon och etinylestradiol.

- P-piller som innehåller två hormoner kallas kombinations-p-piller.

## 2. Vad du behöver veta innan du använder Yasmin

### Allmänna noteringar

Innan du börjar använda Yasmin ska du läsa informationen om blodproppar i avsnitt 2. Det är särskilt viktigt att du läser symtomen om blodpropp (se avsnitt 2, "Blodproppar").

Innan du kan börja ta Yasmin kommer din läkare/barnmorska att ställa några frågor till dig om din egen och dina närmaste släktingars sjukdomshistoria. Läkaren/barnmorskan kommer också att mäta ditt blodtryck och det är möjligt att läkaren/barnmorskan, beroende på din personliga situation, också kommer att ta andra prover.

I denna bipacksedel beskrivs flera situationer då du måste sluta ta Yasmin eller då Yasmins tillförlitlighet kan vara nedsatt. I sådana situationer ska du antingen avstå från att ha sex eller använda andra, icke-hormonella preventivmedel, t.ex. kondom eller någon annan barriärmetod. Använd inte rytmmetoden eller temperaturmetoden. Dessa metoder kan vara opålitliga, då Yasmin påverkar de månatliga förändringarna i kroppstemperatur och livmoderhalssekret.

**Yasmin skyddar, i likhet med andra hormonella preventivmedel, inte mot HIV-infektion (AIDS) eller andra sexuellt överförbara sjukdomar.**

### Använd inte Yasmin

Använd inte Yasmin om du har något av de tillstånd som anges nedan. Om du har något av dessa tillstånd måste du tala om det för läkaren. Läkaren kommer att diskutera vilken annan typ av preventivmedel som kan vara mer lämpligt.

- om du har (eller har haft) en blodpropp i ett blodkärl i benen (djup ventrombos, DVT), i lungorna (lungemboli) eller något annat organ
- om du vet att du har en sjukdom som påverkar blodkoaguleringen – t.ex. protein C-brist, protein S-brist, antitrombin-III-brist, Faktor-V-Leiden eller antifosfolipidantikroppar
- om du behöver genomgå en operation eller om du blir sängliggande en längre period (se avsnittet "Blodproppar")
- om du har (eller har haft) en hjärtinfarkt eller en stroke (slaganfall)
- om du har (eller har haft) kärilkramp (ett tillstånd som orsakar svår bröstsmärta och kan vara ett första tecken på en hjärtinfarkt) eller transitorisk ischemisk attack (TIA – övergående strokesymtom)
- om du har någon av följande sjukdomar som kan öka risken för en blodpropp i artärerna:
  - svår diabetes med skadade blodkärl
  - mycket högt blodtryck
  - en mycket hög nivå av fett i blodet (kolesterol eller triglycerider)
  - ett tillstånd som kallas hyperhomocysteinemi
- om du har (eller har haft) en typ av migrän som kallas "migrän med aura".
- om du har (eller har haft) en leversjukdom och din leverfunktion ännu inte är normal
- om dina njurar inte fungerar som de ska (njursvikt)

- om du har (eller har haft) en tumör i levern
- om du har (eller har haft) eller om du misstänks ha bröstcancer eller cancer i könsorganen
- om du har oförklarliga blödningar från slidan
- om du är allergisk mot etinylestradiol eller drospirenon, eller något annat innehållsämne i detta läkemedel (anges i avsnitt 6). Detta kan orsaka klåda, utslag eller svullnad.

Använd inte Yasmin om du har hepatit C och behandlas med läkemedel som innehåller ombitasvir/paritaprevir/ritonavir och dasabuvir (se även avsnitt "Andra läkemedel och Yasmin").

### Ytterligare information om särskilda patientgrupper

#### *Barn och ungdommar*

Yasmin är inte avsett för användning till kvinnor som ännu inte fått sin mens.

#### *Äldre kvinnor*

Yasmin är inte avsett för användning efter menopaus.

#### *Kvinnor med nedsatt leverfunktion*

Använd inte Yasmin om du har problem med levern. Se även avsnitten "Använd inte Yasmin" och "Varning och försiktighet".

#### *Kvinnor med nedsatt njurfunktion*

Använd inte Yasmin om du har problem med njurarna eller akut njursvikt. Se även avsnitten "Använd inte Yasmin" och "Varning och försiktighet".

## Varningar och försiktighet

När ska du kontakta läkare?

Sök omedelbart läkare

- om du märker möjliga tecken på en blodpropp som kan betyda att du har en blodpropp i benet (dvs. djup ventrombos), en blodpropp i lungan (dvs. lungemboli), en hjärtinfarkt eller en stroke (se avsnitt "Blodproppar" nedan).

För en beskrivning av symtomen vid dessa allvarliga biverkningar gå till "Så här känner du igen en blodpropp".

### Tala om för läkare om något av följande tillstånd gäller dig.

Tala med läkare, barnmorska eller apotekspersonal innan du använder Yasmin. I vissa situationer behöver du vara särskilt försiktig när du använder Yasmin eller andra kombinations-p-piller, och det kan vara nödvändigt att du kontrolleras regelbundet av din läkare/barnmorska. Om tillståndet uppstår eller försämras när du använder Yasmin, ska du också kontakta läkare.

- om någon nära släkting har eller har haft bröstcancer
- om du har någon lever- eller gallsjukdom
- om du har diabetes
- om du lider av depression
- om du har Crohns sjukdom eller ulcerös kolit (kronisk inflammatorisk tarmsjukdom)

- om du har hemolytiskt uremiskt syndrom (HUS - en störning av blodkoaguleringen som leder till njursvikt)
- om du har sicklecellanemi (en ärftlig sjukdom i de röda blodkropparna)
- om du har ökade blodfetter (hypertriglyceridemi) eller en ärftlighet för detta tillstånd. Hypertriglyceridemi har förknippats med en ökad risk att utveckla pankreatit (bukspottkörtelinflammation)
- om du behöver genomgå en operation eller blir sängliggande en längre period (se avsnitt 2 "Blodproppar")
- om du nyss har fött barn löper du ökad risk att få blodproppar. Fråga läkaren hur snart efter förlossningen du kan börja använda Yasmin
- om du har en inflammation i venerna under huden (ytlig tromboflebit)
- om du har åderbråck
- om du har epilepsi (se " Andra läkemedel och Yasmin")
- om du har systemisk lupus erythematosus (SLE - en sjukdom som påverkar ditt naturliga immunsystem)
- om du har en sjukdom som framkommit först under graviditet eller under tidigare användning av könshormoner (t.ex. nedsatt hörsel, en blodsjukdom som kallas porfyri, hudutslag med blåsor under graviditeten (graviditetsherpes), en nervsjukdom som orsakar plötsliga ryckningar i kroppen (Sydenhams korea))
- om du har eller har haft kloasma (en missfärgning av huden, särskilt i ansiktet eller på halsen, så kallade "graviditetsfläckar"). I detta fall ska du undvika direkt exponering för solljus eller ultraviolett ljus
- om du har ärftligt angioödem kan produkter innehållande östrogen framkalla eller förvärra symtomen. Du bör uppsöka en läkare omgående om du upplever symtom på angioödem, som t.ex. svullnad i ansiktet, tungan och/eller svalget, och/eller svårighet att svälja eller nässelfeber tillsammans med andningssvårigheter.

## BLODPROPPAR

Om du använder kombinerade hormonella preventivmedel som Yasmin ökar risken för blodpropp jämfört med om du inte använder dessa preparat. I sällsynta fall kan en blodpropp blockera blodkärlen och orsaka allvarliga problem.

Blodproppar kan bildas

- i vener (kallas venös trombos, venös tromboembolism eller VTE)
- i artärer (kallas arteriell trombos, arteriell tromboembolism eller ATE).

Det går inte alltid att återhämta sig helt efter blodproppar. I sällsynta fall kan de ha allvarliga kvarstående effekter och, i mycket sällsynta fall, vara dödliga.

**Det är viktigt att komma ihåg att den totala risken för en farlig blodpropp på grund av Yasmin är liten.**

## SÅ HÄR KÄNNER DU IGEN EN BLODPROPP

**Sök omedelbart läkare** om du märker något av följande tecken eller symtom.

Upplever du något av dessa tecken?	Vad kan du eventuellt lida av?
<ul style="list-style-type: none"> <li>• svullnad av ett ben eller längs en ven i benet eller foten, framför allt om du också får: <ul style="list-style-type: none"> <li>• smärta eller ömhet i benet som bara känns när du står eller går</li> </ul> </li> </ul>	Djup ventrombos

Upplever du något av dessa tecken?	Vad kan du eventuellt lida av?
<ul style="list-style-type: none"> <li>• ökad värme i det drabbade benet</li> <li>• färgförändring av huden på benet, t.ex. blekt, rött eller blått</li> </ul>	
<ul style="list-style-type: none"> <li>• plötslig oförklarlig andfåddhet eller snabb andning</li> <li>• plötslig hosta utan tydlig orsak som eventuellt kan leda till att du hostar blod</li> <li>• kraftig bröstsmärta som kan öka vid djupa andetag</li> <li>• kraftig ostadighetskänsla eller yrsel</li> <li>• snabba eller oregelbundna hjärtslag</li> <li>• svår smärta i magen</li> </ul> <p>Om du är osäker, kontakta läkare eftersom vissa av dessa symtom, t.ex. hosta och andfåddhet, av misstag kan tolkas som ett lättare tillstånd som luftvägsinfektion (t.ex. en vanlig förkylning).</p>	Lungemboli
<p>Symtom som vanligtvis förekommer i ett öga:</p> <ul style="list-style-type: none"> <li>• omedelbar synförlust eller</li> <li>• dimsyn utan smärta som kan leda till synförlust</li> </ul>	Retinal ventrombos (blodpropp i ögat)
<ul style="list-style-type: none"> <li>• bröstsmärta, obehag, tryck, tyngdkänsla</li> <li>• tryck eller fyllnadskänsla i bröstet, armen eller nedanför bröstbenet</li> <li>• mättnadskänsla, matsmältningsbesvär eller känsla av kvävning</li> <li>• obehag i överkroppen som strålar mot ryggen, käken, halsen, armen och magen</li> <li>• svettning, illamående, kräkningar eller yrsel</li> <li>• extrem svaghet, ångest eller andfåddhet</li> <li>• snabba eller oregelbundna hjärtslag</li> </ul>	Hjärtinfarkt
<ul style="list-style-type: none"> <li>• plötslig svaghet eller domning i ansikte, armar eller ben, speciellt på en sida av kroppen</li> <li>• plötslig förvirring, svårigheter att tala eller förstå</li> <li>• plötsliga synproblem i ett eller båda ögonen</li> <li>• plötsliga problem med att gå, yrsel, förlorad balans eller koordination</li> <li>• plötslig, allvarlig eller långvarig huvudvärk utan känd orsak</li> <li>• medvetlöshet eller svimning med eller utan anfall</li> </ul>	Stroke

Upplever du något av dessa tecken?	Vad kan du eventuellt lida av?
Ibland kan symtomen på stroke vara kortvariga med nästan omedelbar eller fullständig återhämtning, men du ska ändå omedelbart söka läkare eftersom du löper risk att drabbas av en ny stroke.	
<ul style="list-style-type: none"> <li>• svullnad och lätt blåmissfärgning av en arm eller ett ben</li> <li>• svår smärta i magen (akut buk)</li> </ul>	Blodproppar som blockerar andra blodkärl

## BLODPROPPAR I EN VEN

### Vad kan hända om en blodpropp bildas i en ven?

- Användningen av kombinerade hormonella preventivmedel har förknippats med en ökning av risken för blodproppar i venen (venös trombos). Dessa biverkningar är dock sällsynta. De inträffar oftast under det första årets användning av ett kombinerat hormonellt preventivmedel.
- Om en blodpropp bildas i en ven i benet eller foten kan det leda till en djup ventrombos (DVT).
- Om en blodpropp förflyttar sig från benet och stannar i lungan kan det leda till en lungemboli.
- I mycket sällsynta fall kan en blodpropp bildas i en ven i ett annat organ så som ögat (retinal ventrombos).

### När är risken att utveckla en blodpropp i en ven störst?

Risken för att utveckla en blodpropp i en ven är störst under det första året som du för första gången använder kombinerade hormonella preventivmedel. Risken kan också vara högre om du börjar om med ett kombinerat hormonellt preventivmedel (samma produkt eller en annan produkt) efter ett uppehåll på 4 veckor eller längre.

Efter det första året minskar risken, men den är alltid något högre än om du inte använde ett kombinerat hormonellt preventivmedel.

När du slutar använda Yasmin återgår risken för en blodpropp till det normala inom några veckor.

### Hur stor är risken för att utveckla en blodpropp?

Risken beror på din naturliga risk för VTE och vilken typ av kombinerat hormonellt preventivmedel du tar. Den totala risken för en blodpropp i benet eller lungorna med Yasmin är liten.

- Av 10 000 kvinnor som inte använder ett kombinerat hormonellt preventivmedel och inte är gravida, utvecklar cirka 2 en blodpropp under ett år.
- Av 10 000 kvinnor som använder ett kombinerat hormonellt preventivmedel som innehåller levonorgestrel eller noretisteron eller norgestimant utvecklar cirka 5-7 en blodpropp under ett år.
- Av 10 000 kvinnor som använder ett kombinerat hormonellt preventivmedel som innehåller drospirenon så som Yasmin, utvecklar cirka 9-12 en blodpropp under ett år.
- Risken för blodpropp varierar beroende på din sjukdomshistoria (se "Faktorer som kan öka risken för en blodpropp" nedan).

	<b>Risk för att utveckla en blodpropp under ett år</b>
	Cirka 2 av 10 000 kvinnor

	Risk för att utveckla en blodpropp under ett år
Kvinnor som <b>inte använder</b> kombinerat hormonellt p-piller och som inte är gravida	
Kvinnor som använder ett kombinerat hormonellt preventivmedel som innehåller <b>levonorgestrel, noretisteron eller norgestimat</b>	Cirka 5-7 av 10 000 kvinnor
Kvinnor som använder Yasmin	Cirka 9-12 av 10 000 kvinnor

### Faktorer som kan öka risken för en blodpropp i en ven

Risken för en blodpropp med Yasmin är liten men vissa tillstånd ökar risken. Risken är högre:

- om du är överviktig (kroppsmasseindex eller BMI över 30 kg/m<sup>2</sup>)
- om någon i din släkt har haft en blodpropp i ben, lungor eller annat organ vid ung ålder (t.ex. under cirka 50 år). I det här fallet kan du ha en ärftlig blodkoaguleringsjukdom
- om du behöver genomgå en operation, eller blir sängliggande under en längre period på grund av skada eller sjukdom, eller om benet gipsas. Användningen av Yasmin kan behöva avbrytas i flera veckor innan en operation eller medan du är mindre rörlig. Om du måste sluta ta Yasmin, fråga läkaren när du kan börja ta det igen
- med stigande ålder (särskilt om du är över cirka 35 år)
- om du har fött barn för några veckor sedan

Risken för att utveckla en blodpropp ökar ju fler tillstånd du har.

Flygresor (över 4 timmar) kan tillfälligt öka risken för en blodpropp, särskilt om du har någon av de andra faktorer som listas här.

Det är viktigt att du talar om för läkaren om något av dessa tillstånd gäller dig, även om du är osäker. Läkaren kan besluta att du måste sluta ta Yasmin.

Om något av ovanstående tillstånd ändras när du använder Yasmin, t.ex. en nära släkting drabbas av blodpropp med okänd orsak, eller du går upp mycket i vikt, tala med din läkare.

### BLODPROPPAR I EN ARTÄR

#### Vad kan hända om en blodpropp bildas i en artär?

På samma sätt som en blodpropp i en ven kan en propp i en artär leda till allvarliga problem. Det kan t.ex. orsaka hjärtinfarkt eller stroke.

#### Faktorer som kan öka risken för en blodpropp i en artär

Det är viktigt att du vet att risken för en hjärtinfarkt eller stroke till följd av användning av Yasmin är mycket liten men kan öka:

- med stigande ålder (efter cirka 35 års ålder)
- **om du röker.** När du använder kombinerade hormonella preventivmedel som Yasmin bör du sluta röka. Om du inte kan sluta röka och är över 35 år kan läkaren råda dig att använda en annan typ av preventivmedel
- om du är överviktig
- om du har högt blodtryck

- om någon nära släkting har haft en hjärtinfarkt eller en stroke i unga år (yngre än 50 år). I det här fallet kan du också löpa större risk för en hjärtinfarkt eller en stroke
- om du eller någon nära släkting har höga blodfetter (kolesterol eller triglycerider)
- om du får migrän, speciellt migrän med en aura
- om du har problem med hjärtat (klaffsjukdom, en hjärtrytmstörning som kallas förmaksflimmer)
- om du har diabetes.

Om du har mer än ett av dessa tillstånd eller om något av dem är särskilt allvarligt kan risken för att utveckla en blodpropp vara ännu större.

Om något av ovanstående tillstånd ändras när du använder Yasmin, t.ex. om du börjar röka, en nära släkting drabbas av trombos av okänd orsak, eller du går upp mycket i vikt, tala med din läkare.

### **Yasmin och cancer**

Bröstcancer har observerats något oftare hos kvinnor som använder kombinations-p-piller, men det är inte känt om detta är orsakat av behandlingen. Det kan till exempel vara så att fler tumörer upptäcks hos kvinnor som använder kombinations-p-piller eftersom de oftare undersöks av läkare. Förekomsten av brösttumörer minskar gradvis efter avslutad behandling med kombinerade hormonella preventivmedel. Det är viktigt att du regelbundet undersöker dina bröst och du bör kontakta din läkare om du känner någon knöl.

I sällsynta fall har godartade levertumörer, och i ännu färre fall elakartade levertumörer rapporterats hos p-pilleranvändare. Kontakta din läkare om du upplever ovanligt svår buksmärta.

### **Psykiska störningar**

Vissa kvinnor som använder hormonella preventivmedel, inräknat Yasmin, har rapporterat depression eller nedstämdhet. Depressioner kan vara allvarliga och ibland leda till självmordstankar. Om du upplever humörförändringar och symtom på depression ska du snarast möjligt kontakta läkare för rådgivning.

### **Mellanblödning**

Under de första månaderna när du använder Yasmin kan du få oväntade blödningar (blödning utanför mellanveckan). Om denna typ av blödning pågår längre än i några få månader, eller om den uppträder efter några månader, måste din läkare/barnmorska ta reda på vad som är fel.

### **Vad du ska göra om du inte får någon blödning under mellanveckan**

Om du tagit alla tabletter på rätt sätt, inte haft kräkningar eller svår diarré och om du inte har tagit några andra läkemedel, är det mycket osannolikt att du är gravid.

Om den förväntade blödningen uteblir två gånger i rad, är det möjligt att du är gravid. Kontakta omedelbart din läkare/barnmorska. Påbörja inte nästa tablettkarta innan du är säker på att du inte är gravid.

## **Andra läkemedel och Yasmin**

Tala alltid om för din läkare/barnmorska vilka läkemedel eller naturläkemedel du redan använder. Tala också om för andra läkare eller tandläkare som förskriver andra läkemedel (eller apotekspersonal) att du använder Yasmin. De kan tala om för dig om du behöver använda ytterligare preventivmedel (t.ex. kondom), och i så fall under hur lång tid, eller om användning av ett annat läkemedel som du behöver måste ändras.

Vissa läkemedel



- kan påverka nivån av Yasmin i blodet
- kan göra det **mindre effektivt när det gäller att förebygga graviditet**
- kan orsaka oväntade blödningar.

Det gäller bland annat:

- läkemedel som används för behandling av
  - epilepsi (t.ex. primidon, fenytoin, barbiturater, karbamazepin, oxkarbazepin)
  - tuberkulos (t.ex. rifampicin)
  - HIV- och hepatit C-virusinfektioner (så kallade proteashämmare och icke-nukleosida hämmare av omvänt transkriptas såsom ritonavir, nevirapin, efavirenz)
  - svampinfektioner (t.ex. griseofulvin, ketokonazol)
  - artrit, artros (etoricoxib)
  - högt blodtryck i lungornas blodkärl (bosentan)
- naturläkemedlet johannesört

Yasmin kan **påverka effekten** av andra läkemedel, t.ex.

- läkemedel som innehåller ciklosporin
- det antiepileptiska läkemedlet lamotrigin (detta kan leda till en ökning av antalet krampanfall).
- Teofyllin (för behandling av andningsbesvär)
- Tizanidin (för behandling av muskelsmärta och/eller muskelkramper)

Använd inte Yasmin om du har hepatit C och tar läkemedel som innehåller ombitasvir/paritaprevir/ritonavir och dasabuvir eftersom det kan leda till förhöjda levervärden (förhöjning av leverenzymet transaminas). Läkaren kommer förskriva ett annat preventivmedel innan behandlingen med denna läkemedelskombination påbörjas. Yasmin kan påbörjas igen cirka 2 veckor efter att behandlingen avslutats. Se avsnitt "Använd inte Yasmin".

*Rådfråga läkare, barnmorska eller apotekspersonal innan du tar något läkemedel.*

## Yasmin med mat och dryck

Yasmin kan tas med eller utan mat, om nödvändigt med lite vatten.

### Laboratorieprover

Om du behöver lämna ett blodprov ska du tala om för din läkare eller laboratoriepersonalen att du använder p-piller, eftersom hormonella preventivmedel kan påverka resultatet av vissa prover.

## Graviditet

Om du är gravid, ska du inte använda Yasmin. Om du blir gravid medan du tar Yasmin, måste du omedelbart sluta och kontakta din läkare/barnmorska.

Om du vill bli gravid kan du sluta ta Yasmin när som helst (se även "Om du slutar att använda Yasmin").

*Rådfråga läkare, barnmorska eller apotekspersonal innan du tar något läkemedel.*

### Amning

I allmänhet är amning inte att rekommendera under användning av Yasmin. Om du vill använda p-piller medan du ammar ska du kontakta din läkare/barnmorska.

Rådfråga läkare, barnmorska eller apotekspersonal innan du tar något läkemedel.

## Körförmåga och användning av maskiner

Det finns ingen information som tyder på att användning av Yasmin påverkar förmågan att köra bil eller använda maskiner.

## Yasmin innehåller laktos

Om du inte tål vissa sockerarter ska du tala med din läkare/barnmorska innan du tar Yasmin.

## 3. Hur du använder Yasmin

Ta en tablett Yasmin dagligen, med en mindre mängd vatten om nödvändigt. Du kan ta tablettarna tillsammans med eller utan mat, men du bör ta tablettarna vid ungefär samma tidpunkt varje dag.

En blisterkarta innehåller 21 filmdragerade tabletter. Bredvid varje tablett står det vilken veckodag som tablett ska tas. Om du exempelvis börjar tablettkarta på en onsdag, ska du ta den tablett vid vilken det står "ONS". Följ pilens riktning på tablettkarta tills du tagit alla 21 tabletter.

Därefter ska du inte ta några tabletter i 7 dagar. Under dessa 7 tablettfria dagar (som kallas stopp – eller mellanvecka) bör blödningen börja. Detta kallas för "bortfallsblödning" och den börjar i allmänhet på andra eller tredje dagen i mellanveckan.

På den åttonde dagen efter den senaste Yasmin-tabletten (det vill säga efter mellanperioden på 7 dagar), ska du påbörja nästa tablettkarta, oavsett om blödningen har slutat eller inte. Detta betyder att du ska påbörja varje tablettkarta samma veckodag, och att bortfallsblödningarna bör inträffa samma dagar i varje månad.

Om du använder Yasmin på detta sätt, är du skyddad mot graviditet även under de 7 dagar då du inte tar någon tablett.

### När kan du börja med den första tablettkarta?

- *Om du inte har använt ett hormonellt preventivmedel under föregående månad*  
Börja med Yasmin den första dagen i menscykeln (d.v.s. samma dag som din menstruation börjar). Om du börjar med Yasmin den första dagen av din menstruation har du genast skydd mot graviditet. Du kan också börja på dag 2-5 i menscykeln, men då måste du använda extra skyddsmetoder (t.ex. kondom) under de första 7 dagarna.
- *Byte från ett hormonellt kombinations-p-piller, eller kombinationspreparat i form av vaginalring eller plåster*  
Du kan med fördel börja med Yasmin dagen efter den sista aktiva tablett (den sista tablett som innehåller aktiva substanser) av ditt tidigare p-piller, men senast dagen efter den tablettfria perioden med ditt tidigare p-piller (eller efter den sista inaktiva tablett av ditt tidigare p-piller). När du byter från ett kombinationspreparat i form av vaginalring eller plåster, följ din läkares/barnmorskas råd.
- *Byte från metod med enbart gestagen (minipiller, injektion, implantat eller ett gestagenutsöndrande intrauterint system (hormonspiral))*  
Du kan vilken dag som helst byta från minipiller (från implantat eller hormonspiral på dagen då detta

avlägsnas, från ett injicerbart preventivmedel vid tidpunkten för nästa injektion) men i alla dessa fall använd extra skydd (t.ex. kondom) under de första 7 dagarna av tablettintag.

- *Efter ett missfall*  
Följ läkarens råd.
- *Efter förlossning*  
Du kan börja med Yasmin mellan 21 och 28 dagar efter förlossningen. Om du börjar senare än dag 28, använd en så kallad barriärmetod (t.ex. kondom) under de första sju dagarna du använder Yasmin.  
Om du haft sex innan du börjar använda Yasmin (igen) efter förlossning, se till att du inte är gravid, eller vänta till din nästa menstruation.
- *Om du ammar och önskar börja med Yasmin (igen) efter att ha fött barn*  
Läs avsnittet "Amning".

**Fråga din läkare/barnmorska vad du ska göra om du är osäker på när du ska börja.**

## Om du har tagit för stor mängd Yasmin

Det finns inga rapporter om allvarliga skadliga effekter till följd av att ta för många Yasmin-tabletter.

Om du tar flera tabletter samtidigt kan du må illa eller kräkas eller få blödningar från slidan. Även flickor som inte fått sin första menstruation, men av misstag använt detta läkemedel kan uppleva denna typ av blödning.

*Om du har tagit för många Yasmin-tabletter eller upptäcker att ett barn har fått i sig tabletter ska du kontakta läkare, sjukhus eller Giftinformationscentralen tel. 112 för bedömning av risken samt rådgivning.*

## Om du har glömt att ta Yasmin

- Om det har gått **mindre än 12 timmar** sedan du skulle ha tagit din tablett, är det preventiva skyddet inte nedsatt. Ta tablett så snart du kommer ihåg det och ta sedan nästa tablett vid den vanliga tidpunkten.
- Om det har gått **mer än 12 timmar** sedan du skulle ha tagit din tablett kan det preventiva skyddet vara nedsatt. Ju fler tabletter du har glömt, desto större är risken för att bli gravid.

Risken för ofullständigt skydd mot graviditet är störst om du glömmet en tablett i början eller slutet av tablettkartan. Därför bör du följa följande regler (se även diagrammet):

- **Mer än en tablett glömd i tablettkartan**  
Kontakta din läkare/barnmorska.
- **En tablett glömd under vecka 1**

Ta den glömda tablett så snart du kommer ihåg det, även om det innebär att du måste ta två tabletter samtidigt. Fortsätt sedan att ta tabletter vid den vanliga tidpunkten, och använd **extra skydd** under de kommande sju dagarna, t.ex. kondom. Om du haft sex veckan innan du glömde tablett så kan du vara gravid. Kontakta i så fall din läkare/barnmorska.

- **En tablett glömd under vecka 2**

Ta den glömda tablett så snart du kommer ihåg det, även om det innebär att du måste ta två tabletter samtidigt. Fortsätt ta tabletter vid den vanliga tidpunkten. Skyddet mot graviditet är inte nedsatt och du behöver inte använda extra skydd.

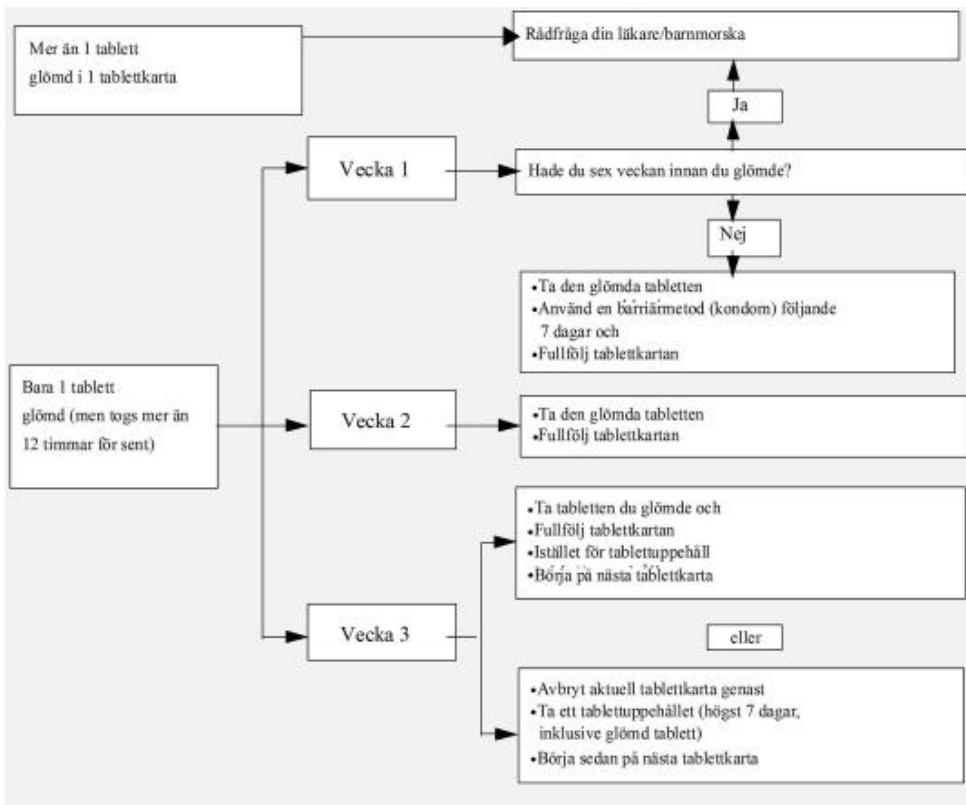
- **En tablett glömd under vecka 3**

Du kan välja mellan två alternativ:

1. Ta den glömda tablett så snart du kommer ihåg det, även om det innebär att du måste ta två tabletter samtidigt. Fortsätt sedan att ta tabletterna vid den vanliga tidpunkten. Gör inget tablettuppehåll utan påbörja nästa tablettkarta.  
Du kommer sannolikt att få mens i slutet av den andra tablettkarta, och du kan få en lätt eller menstruationsliknande blödning under användningen av den andra tablettkarta.
2. Du kan också avbryta intaget från den aktuella tablettkarta och fortsätta med den tablettfria perioden på 7 dagar (**notera vilken dag du glömde din tablett**). Om du vill börja på en ny tablettkarta samma dag som du brukar, gör den tablettfria perioden *kortare än 7 dagar*.

Om du följer någon av dessa två rekommendationer är du fortfarande skyddad mot graviditet.

- Om du har glömt någon tablett i en tablettkarta och du inte får någon blödning under den första tablettfria perioden så kan det betyda att du är gravid. Kontakta din läkare/barnmorska innan du börjar på nästa tablettkarta.



### Om du kräks eller får svår diarré

Om du kräks inom 3–4 timmar efter att du tagit en tablett eller om du har svår diarré finns det en risk att de aktiva substanserna i tablettens inte kommer att tas upp fullständigt av kroppen. Denna situation är nästan samma som att glömma en tablett. Efter kräkning eller diarré, ta en ny tablett från en reservtablettkarta så snart som möjligt. Ta den om möjligt *inom 12 timmar* från den tid då du normalt tar din tablett. Om detta inte är möjligt eller om 12 timmar redan har gått bör du följa råden som ges ovan i avsnittet "Om du har glömt att ta Yasmin".

### Att förskjuta menstruationen: vad du behöver veta

Även om det inte rekommenderas kan du flytta fram din menstruation, genom att börja direkt på en ny Yasmin-karta utan att göra något tablettuppehåll och avsluta hela den tablettkarta. Du kan få en lätt eller menstruationsliknande blödning medan du tar den andra tablettkarta. Efter det vanliga tablettuppehållet på 7 dagar, börja på nästa tablettkarta.

***Du kan rådfråga din läkare/barnmorska innan du bestämmer dig för att förskjuta din menstruation***

### Ändra menstruationens första dag: vad du behöver veta

Om du tar dina tabletter enligt anvisningarna börjar din menstruation under den tablettfria veckan. Om du måste ändra denna dag kan du minska antalet tablettfria dagar (men aldrig förlänga – 7 är maximum!). Om du exempelvis normalt börjar dina tablettfria dagar på en fredag, och du vill att den ska börja på en tisdag (tre dagar tidigare) börja på den nya tablettkarta tre dagar tidigare än vanligt. Om du tar en mycket kort tablettfri period (t.ex. tre dagar eller mindre), kanske du inte får någon blödning under denna tid. Du kan sedan få en lätt eller menstruationsliknande blödning.

***Kontakta din läkare/barnmorska om du är osäker på hur du ska göra.***

### Om du slutar att använda Yasmin

Du kan sluta ta Yasmin när du vill. Om du inte vill bli gravid ska du rådgöra med din läkare/barnmorska om

andra tillförlitliga preventivmetoder. Om du vill bli gravid, sluta ta Yasmin och vänta på din menstruation innan du försöker bli gravid. Du kommer då lättare att kunna beräkna det förväntade förlossningsdatumet.

*Om du har ytterligare frågor om detta läkemedel kontakta läkare, barnmorska eller apotekspersonal.*

## 4. Eventuella biverkningar

Liksom alla läkemedel kan detta läkemedel orsaka biverkningar men alla användare behöver inte få dem. Om du får någon biverkning, framför allt om den är allvarig eller ihållande, eller om din hälsa förändras och du tror att det kan bero på Yasmin, prata med läkaren.

Liksom för alla kvinnor som tar hormonella kombinerade preventivmedel finns en ökad risk för blodproppar i dina vener (venös tromboembolism, VTE) eller blodproppar i dina artärer (arteriell trombos, ATE). Mer information om de olika riskerna vid användning av kombinerade hormonella preventivmedel finns i avsnitt 2 "Vad du behöver veta innan du tar Yasmin".

Nedan följer en lista över biverkningar som har kopplats samman med användning av Yasmin.

**Vanliga biverkningar** (mellan 1 och 10 av 100 användare kan påverkas):

- menstruationsrubbingar, mellanblödningar, smärta i bröstet, ömmande bröst
- huvudvärk, nedstämdhet
- migrän
- illamående
- vitaktig tjock flytning från slidan och svampinfektion i slidan.

**Mindre vanliga biverkningar** (mellan 1 och 10 av 1 000 användare kan påverkas):

- förstörade bröst, ändrat intresse för sex
- högt blodtryck, lågt blodtryck
- kräkningar, diarré
- akne, hudutslag, klåda, håravfall (alopeci)
- infektion i slidan
- ansamling av vätska i kroppen och förändringar i kroppsvikten.

**Sällsynta biverkningar** (mellan 1 och 10 av 10 000 användare kan påverkas):

- allergiska reaktioner (överkänslighet), astma
- vätskeutsöndring från bröstet
- nedsatt hörsel
- hudåkommor som erytema nodosum (kännetecknas av smärtsamma rödaktiga knutor i huden) eller erytema multiforme (kännetecknas av utslag med ringformade rodnader eller sår).
- farliga blodproppar i en ven eller en artär, t.ex.:
  - i ett ben eller en fot (dvs. DVT)
  - i lungorna
  - hjärtinfarkt
  - stroke
  - mini-stroke eller övergående strokeliknande symtom, som kallas transitorisk ischemisk attack (TIA)
  - blodproppar i levern, magen/tarmarna, njurarna eller ögonen.

Risken för att drabbas av en blodpropp kan vara högre om du har andra tillstånd som ökar den här risken (se avsnitt 2 för mer information om de tillstånd som ökar risken för blodproppar och symtomen på en blodpropp).

### **Rapportering av biverkningar**

Om du får biverkningar, tala med läkare eller barnmorska. Detta gäller även eventuella biverkningar som inte nämns i denna information. Du kan också rapportera biverkningar direkt. (se detaljer nedan). Genom att rapportera biverkningar kan du bidra till att öka informationen om läkemedels säkerhet.

Läkemedelsverket  
Box 26  
751 03 Uppsala  
www.lakemedelsverket.se

## **5. Hur Yasmin ska förvaras**

Förvara detta läkemedel utom syn- och räckhåll för barn.

Förvaras vid högst 30 °C. Förvaras i originalförpackningen.

Används före utgångsdatum som anges på kartongen efter "Utg.dat."

Utgångsdatumet är den sista dagen i angiven månad.

Läkemedel ska inte kastas i avloppet eller bland hushållsavfall. Fråga apotekspersonalen hur man kastar läkemedel som inte längre används. Dessa åtgärder är till för att skydda miljön.

## **6. Förpackningens innehåll och övriga upplysningar**

### **Vad Yasmin innehåller**

- **De aktiva substanserna** är drospirenon och etinylestradiol.  
Varje tablett innehåller 3 milligram drospirenon och 0,030 milligram etinylestradiol.
- **Övriga innehållsämnen** är laktosmonohydrat, majsstärkelse, pregelatiniserad majsstärkelse, povidon K25, magnesiumstearat, hypromellos, makrogol 6000, talk, titandioxid (E 171), gult järnoxid (E 172).

### **Hur Yasmin ser ut och förpackningens innehåll**

- Varje Yasmin-blistert innehåller 21 ljusgula filmdragerade tabletter.
- Yasmin är filmdragerade tabletter, vilket betyder att tablettens kärna är täckt av ett ytterlager. Tabletterna är ljusgula, runda och har konvex yta. På ena sidan är bokstäverna "DO" tryckta inom en liksidig sexhörning.
- Yasmin finns i förpackningar på 1, 3, 6 och 13 tablettkartor och varje tablettkarta innehåller 21 tabletter.

Eventuellt kommer inte alla förpackningsstorlekar att marknadsföras.

### **Innehavaren av godkännandet för försäljning**

Bayer AB  
Box 606  
SE-169 26 Solna

**Tillverkare**

Bayer AG  
D-13342 Berlin  
Tyskland

Detta läkemedel är registrerat i medlemsländerna i Europeiska Ekonomiska Samarbetsområdet (EES) under följande namn:

- Österrike, Belgien, Kroatien, Danmark, Finland, Tyskland, Grekland, Island, Irland, Italien, Luxemburg, Nederländerna, Norge, Portugal, Spanien, Sverige, Storbritannien: **Yasmin**
- Frankrike: **Jasmine**

Denna bipacksedel ändrades senast 2021-03-29